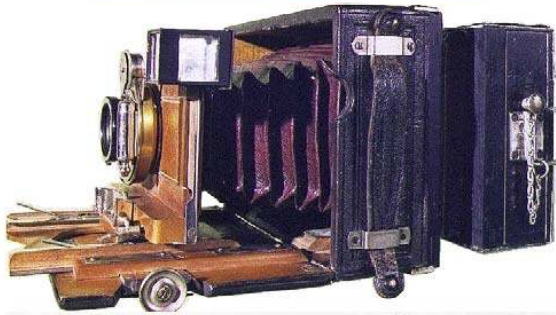




LES FONDAMENTAUX
DU CLUB NIEPCE-LUMIERE

DOUBLE MAXIFICHE



Le Sinnox de la Société JOUGLA

Nox, noctis : la nuit, l'obscurité,...

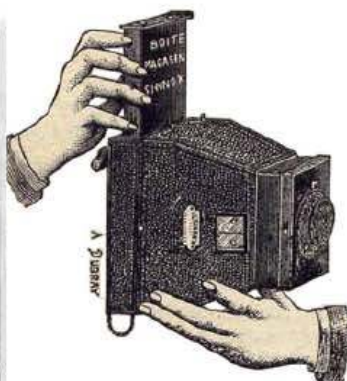
« Sine nocte » : en absence d'obscurité, en pleine lumière.

A la fin du XIX^{ème} et au début du XX^{ème} siècle, l'industrie photographique française produit de nombreux appareils de prise de vue destinés aux amateurs. Il s'agit principalement d'appareils «Jumelle », « chambre touriste », « pliant à main », « détective », et autres... Ils utilisent comme support d'émulsions photographiques des plaques ou des pellicules.

Début 1900, la fabrication des pellicules photographiques n'atteint pas encore en France l'importance de celles des plaques ; de nombreux fabricants produisent des supports aptes à satisfaire les différents besoins de la photographie¹. Cependant, l'essor de la pellicule laisse présager qu'il peut constituer un frein à la production des plaques et, par voie de conséquence, à celle des appareils qui n'utilisent que ces dernières. En effet, si les appareils à pellicules offrent le confort appréciable du chargement et du déchargement rapide à la lumière du jour sans préparation particulière, il n'en est pas de même pour les appareils à plaques dont l'emploi nécessite presque toujours des manipulations plus difficiles en cabinet obscur.

La production des supports plaques ou pellicules constitue donc un véritable enjeu commercial et économique. La stratégie privilégiant le choix des plaques impose de trouver des solutions afin de pallier leurs inconvénients. C'est donc naturellement autour des systèmes constituant les appareils photo que se focalisent les énergies. Seule l'ingéniosité des inventeurs déposant des brevets nouveaux et l'investissement des fabricants de renom peuvent générer un sursaut face à cette nouvelle tendance.

Dans ce contexte, un fabricant de plaque très connu J. JOUGLA (45 rue de Rivoli, Paris) et un inventeur ingénieux L.LESUEUR (également fabricant de plaques à Saint-Maurice, Seine) ont tenté, et même permis, en s'associant, de donner la même facilité d'emploi aux appareils à main utilisant des plaques ; celle de *pouvoir opérer à toute heure*, grâce aux appareils « SINNOX » ; ils furent utilisés au tout début du XX^{ème} siècle.



Les appareils SINNOX utilisent les plaques et se distinguent des autres par un ingénieux système ; ils suscitent d'ailleurs un tel intérêt dès leur parution que nombre de revues spécialisées et renommées de l'époque les citent et les décrivent, chacune à leur façon, étant donnée la particularité du système breveté. Il nous a paru intéressant de porter à la connaissance du lecteur chacune de ces présentations.

Cette MaxiFiche se veut donc volontairement factuelle et descriptive par :

- La reproduction fidèle des présentations d'époque (1901 – 1905),
- Les illustrations de certaines variétés et particularités du SINNOX,
- Les extraits de quelques publicités parues à l'époque.

On constate, sur cette courte période de cinq ans, la rapide évolution des appareils employant le procédé SINNOX ; les premiers présentés sont de type détective, puis chambre à main pliante et ensuite de forme jumelle. Enfin une généralisation du procédé est permise sur la plupart des appareils de l'époque avec le nouveau magasin « spécial SINNOX ».

¹ Lire à ce sujet l'ouvrage de Christian Sixou « Une histoire de plaques »

Plaques, Pellicules et Papiers Photographiques

J. JOUGLA

Société Anonyme (Capital 1,500,000 francs)

Siège Social : 45, Rue de Rivoli, 45. — PARIS

Nouvelles Usines à Joinville-le-Pont (Seine)



SINNOX PLIANTS ET MÉTALLIQUES

Demander partout

LE "SINNOX"

Nouvel appareil photographique breveté s. g. d. g., France et Étranger

Se chargeant et se déchargeant en plein jour avec la Boîte de PLAQUES elle-même

APERÇU DES PRIX DES APPAREILS "SINNOX"

Format 6 1/2 x 9, objectif achromatique périscopique, extra-rapide	29 fr.
Format 9 x 12, objectifachr. péris. extra-rap.	45 »
— 6 x 13, stéréoscopique	58 »
Format 6 1/2 x 9, av. objectif rectil.	46 »
— 9 x 12, av. objectif rectiligne.	59 »

BOITES SPÉCIALES DE PLAQUES (1/2 DOUZAINES)

Format 6 1/2 x 9 (verre mince)	0.75	Sac toile pour appareil 9 x 12 et	
— 9 x 12.	1.50	6 x 13	5 »
— 6 x 13.	1.25	Poire en caoutchouc pour l'obturateur	
Sac toile pour appareil 6 1/2 x 9.	3.50	des appareils 6 1/2 x 9 et 9 x 12.	1.25

Châssis-Magasin facultatif

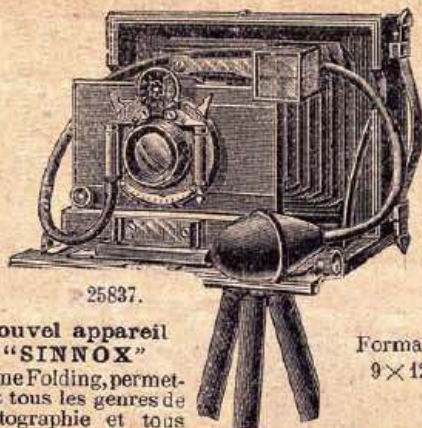
Permettant d'employer le "SINNOX" comme un appareil ordinaire	} 1 magasin (4 plaques)	3.50	4.50	4.50
		10	12	12

ENVOI SUR DEMANDE DU CATALOGUE COMPLET

Adresse Télégraphique : PLAQUES-PARIS

TELEPHONE 105-75

Publicité extraite de La Nature de 1904



25837.

Nouvel appareil "SINNOX"

forme Folding, permettant tous les genres de photographie et tous les modes de chargement, richement gainé, obturateur, régulateur, verre dépoli, viseur à six combinaisons, écrous au pas du congrès pour fixer l'appareil sur pied dans les deux sens, double décentrement de l'objectif, etc.

Prix : avec objectif rectiligne extra-rapide	135 »
— avec double anastigmat Zion	250 »
— avec — — Zeiss	375 »

Magasin spécial facultatif à 6 plaques	28 »
Châssis double	12 »
Magasin à pellicules	32 »



25838.

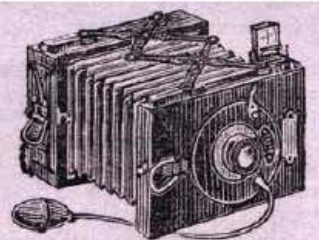
Le "SINNOX" colonial, appareil de poche de format 6 1/2 x 9, entièrement en métal oxydé, viseur clair, verre dépoli, obturateur fonctionnant au doigt et à la poire. Modèle spécialement destiné aux explorateurs, touristes, chauffeurs et cyclistes.

Prix : avec objectif achromatique Dérogy 79 »

Prix : avec anastigmat spécial Jarret 115 »

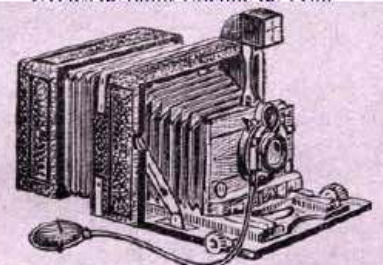
Boîtes spéciales de plaques pour le chargement en plein jour, s'introduisant directement dans tous ces appareils.

6 plaques minces 6 1/2 x 9.	Prix	0.75
6 plaques minces 9 x 12.	Prix	1.50



174. Sinnox de poche format 6 1/2 x 9, volume extrêmement réduit, entièrement en métal oxydé, manipulation très simple, obturateur toujours armé, viseur verre dépoli, etc., etc., avec achromatique extra-rapide Dérogy. Prix 79 »

Catalogue de la Manufacture d'armes et Cycles de Saint-Etienne de 1906



175. "Sinnox" pliant genre Folding pour plaques 9 x 12. Modèle très soigné, gainé maroquin, ferrures nickelées, objectif rectiligne extra-rapide, obturateur de précision, décentrement dans les deux sens, viseur clair, deux écrous pour mettre sur pied. Prix 135 »

Publicité 1905, origine Daniel BROCHARD

**SINNOX : Description faite dans
« La Nature N° 1468 du 13 juillet 1901 »**

**L'une des toutes premières descriptions du procédé SINNOX, où l'on parle de LESUEUR et pas seulement de JOUGLA ...
L'appareil présenté est de forme détective.**

« Dans tous les appareils qui emploient des plaques sur verre, le rechargement en plein jour n'est possible qu'autant qu'on a d'abord placé les plaques dans un dispositif spécial cartouche, châssis, etc.,

Opération qui ne peut se faire que dans l'obscurité ou à la lumière rouge. Le grand avantage que font valoir les fabricants de pellicule en rouleau, c'est que précisément elle peut être, sans aucune préparation et telle qu'on la trouve chez le marchand, mise dans l'appareil en plein jour et enlevée de même.

M. Lesueur, qui est fabricant de plaques sur verre, a voulu donner la même facilité pour celles-ci grâce à un mode d'emballage particulier, et en se servant d'un appareil photographique spécialement construit à cet effet, « le Sinnox », on peut introduire directement dans l'appareil la boîte telle qu'on vient de l'acheter.

Sans qu'on ait à s'occuper de rien, par la seule manœuvre du tiroir du Sinnox, la boîte s'ouvre et les plaques viennent se placer successivement au foyer de l'objectif; au fur et à mesure de leur utilisation, elles se trouvent remballées dans la même boîte qu'on peut toujours sortir à tout moment et en plein jour, soit pour aller dans le laboratoire développer les plaques déjà exposées; soit, si elles ont toutes été utilisées, pour la remplacer par une neuve.

Le mode d'emballage des plaques consiste à coller chacune d'elles, par les quatre angles, sur une feuille de papier noir de dimension un peu plus grande; on les empile ensuite l'une sur l'autre dans une boîte en carton. Celle-ci ne s'ouvre pas comme à l'ordinaire, mais est faite en forme d'étui à cigare. Elle est représentée à moitié ouverte, à gauche de notre gravure (fig. 1). La partie qui a reçu les plaques coulisse dans un étui en carton qui l'enveloppe complètement; sur notre dessin, on a fait une déchirure sur cet étui pour montrer l'intérieur, où la première plaque est masquée par un papier noir. La partie supérieure de la boîte est terminée par un carton dépassant légèrement de tous côtés de façon à former couvercle en s'appuyant sur les bords de l'étui, quand la boîte est coulissée à fond. L'étanchéité à la lumière est assurée en réunissant ce couvercle à l'étui par du papier collé extérieurement, et qu'on incise avec un canif au moment d'utiliser la boîte. Tout le paquet de plaques est maintenu par une

épingle qui traverse le carton de la boîte et tous les papiers à leur partie supérieure; de sorte que si on tenait la boîte verticalement et qu'on saisisse d'une main le rebord en carton formant couvercle, puis, qu'on tire l'étui de l'autre main, celui-ci pourrait s'enlever sans que les plaques tombent. On remarque sur notre gravure que le bas des papiers support est coupé en escaliers et porte des trous; le papier a été doublé à cet endroit pour être plus solide. Si on suppose la boîte fermée et qu'on pique une aiguille au travers du bas de l'étui, de façon qu'elle traverse l'un de ces trous, on conçoit que quand on ouvrira ensuite la boîte, en tirant l'étui, la ou les feuilles, qui se trouveront traversées par l'aiguille, seront entraînées; le papier des feuilles ainsi entraînées se déchirera facilement à la partie supérieure où le maintient l'épingle dont nous avons parlé. En descendant avec l'étui, les plaques et leur support démasqueront la plaque qui se trouvera derrière elles. Les choses sont disposées de façon à se passer ainsi méthodiquement dans le Sinnox. On introduit la boîte dans un tiroir placé à la partie arrière, et qui porte à sa partie inférieure un bloc percé de trous garnis de caoutchouc et dans lesquels on peut enfoncer une aiguille en acier munie d'une tête et reliée par une chaînette (voir en cartouche, en bas, à droite de la gravure). Ces trous se trouvent en face de ceux percés dans les papiers support. Quand on pique dans le trou n° 1, on traverse seulement la première feuille qui sert à masquer la première plaque. On tire alors le tiroir qui prend la position B entraînant avec lui l'étui A et la feuille piquée; le paquet de plaques ne bouge pas et la première B se trouve démasquée. Quand on repoussera le tiroir, la feuille remontera contre la plaque et l'étui se refermera. Quand on pique dans le trou n° 2, on traverse le premier papier comme précédemment et en outre le support de la première plaque et les choses se passent comme précédemment, sauf qu'il y a une plaque (celle qui a été utilisée antérieurement) qui se trouve entraînée.

Pour que la mise au point se fasse automatiquement, l'appareil se compose de deux boîtes H et E qui coulissent l'une dans l'autre et un ressort sollicite toujours l'extrémité intérieure de E à venir s'appuyer sur les bords de la plaque qui pose; pour pouvoir refermer le tiroir B, il suffit d'opérer une traction en avant sur l'avant de la chambre.

L'objectif et l'obturateur peuvent être quelconques et n'ont pas d'intérêt ici ; le constructeur pourra mettre ceux qu'on lui demandera.

On pourrait faire une objection au sujet des plaques et supposer qu'on ne peut utiliser que celles de l'inventeur, mais il a bien prévu qu'il ne pouvait imposer une marque et il s'est entendu avec plusieurs de ses confrères, notamment les fabriques Lumière, Jouglan..., pour faire des boîtes spéciales au Sinnox.

En outre, pour le cas où l'on voudrait pouvoir employer des plaques quelconques il livre avec l'appareil, une boîte vide qui contient, au lieu de papier support, de petits châssis en tôle portant les trous nécessaires au passage de l'aiguille. Mais il est évident que, si le système se répand, on préférera généralement pendre les boîtes toutes préparées ; il est à désirer qu'il se répande assez pour qu'en voyage on soit toujours sûr d'en trouver dans les principaux centres. »



18. 27.

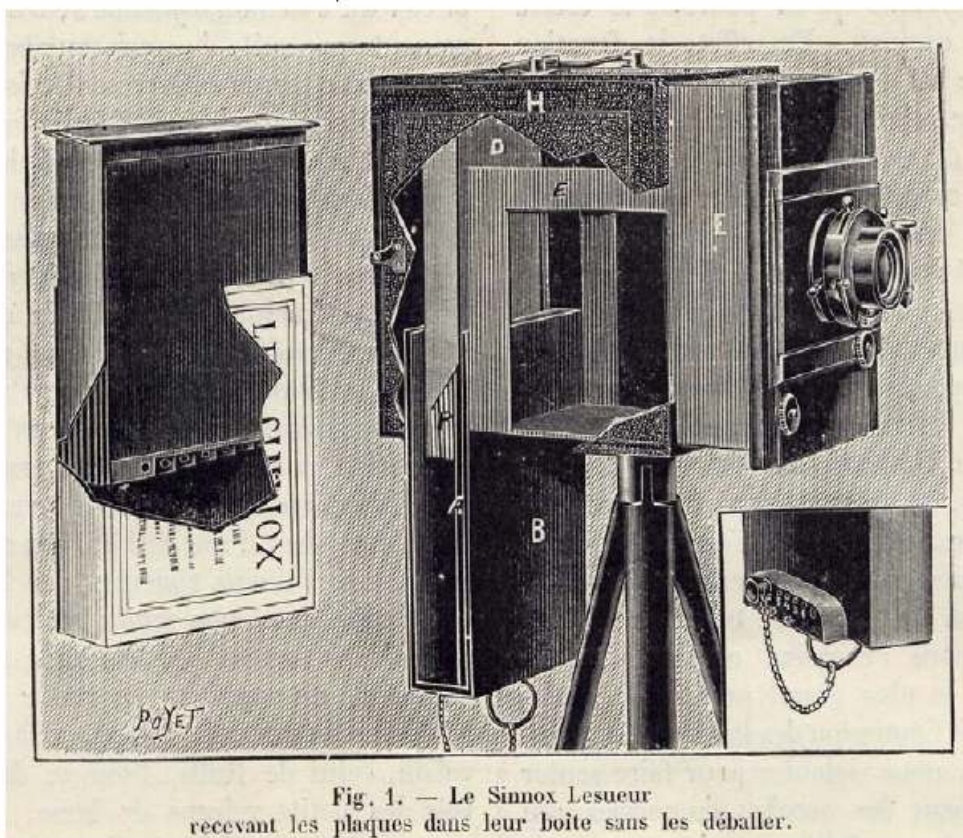


Fig. 1. — Le Sinnox Lesueur recevant les plaques dans leur boîte sans les déballer.

LE " SINNOX "

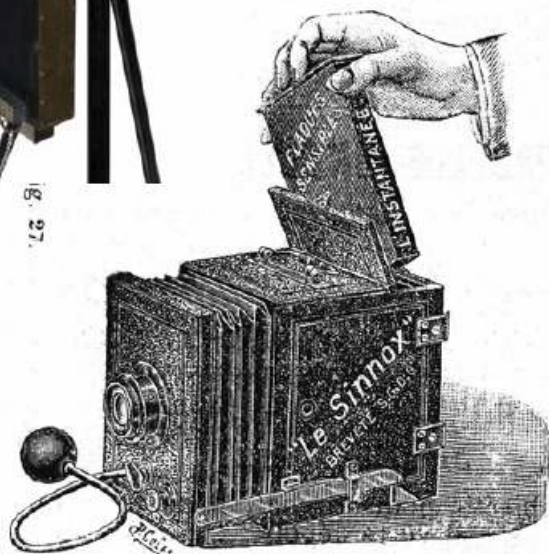
Appareil particulier se chargeant en pleine lumière avec des plaques en introduisant directement dans l'appareil la boîte en carton telle qu'elle est livrée par le fabricant. Les plaques impressionnées se remplacent par d'autres en pleine lumière.

Prix avec objectif achromatique . . .	85. »
— rectiligne	105. »
Prix avec objectif rectiligne et foyer variable.	135. »

Boîte de 6 plaques spécialement préparées, marque Lumière.

9×12 extra rapide	4.15
— rapidité plus grande	1.40

Magasin économique permettant l'emploi de n'importe quelle marque de plaques 3.75



SINNOX : Description faite dans
« Le Bulletin de la Société Française de Photographie »

Séance du 6 juin 1902

On parle de LESUEUR et de JOUGLA ...
L'appareil décrit est une seule chambre pliante.

Présentation à la séance du 6 juin 1902 par M. le Représentant de la Société Jougla, d'un appareil à plaques dénommé le Sinnox et se chargeant en plein jour avec des boîtes de plaques spéciales, telles qu'elles sont livrées.

Mémoires et Communications par M. Lesueur.

Le « Sinnox » appareil à plaques supprimant le laboratoire pour le chargement et le déchargement.

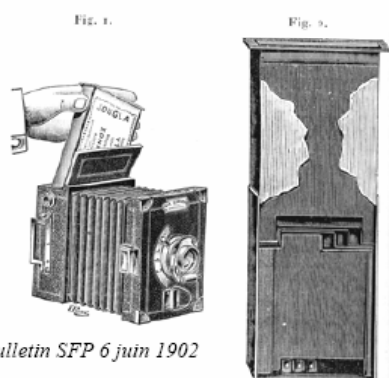
« Ce nouvel appareil photographique, différant essentiellement de tous les modèles construits jusqu'à ce jour, offre de réels avantages ; il est construit par la société de plaques, pellicules et papiers photographiques J. Jougla.

Il se compose d'une chambre de forme pliante, par conséquent très maniable, qui reçoit directement et permet d'exposer successivement des plaques contenues dans des boîtes spéciales de carton constituant de véritables magasins.

Ces boîtes sont vendues toutes garnies ; il en résulte que le nouvel appareil de la société Jougla peut être chargé et déchargé en pleine lumière avec des plaques, il supprime totalement le laboratoire pour ces deux manipulations,

offre les mêmes avantages que les appareils à pellicules, en remplaçant celles-ci par des plaques comme le désirent depuis si longtemps beaucoup d'amateurs.

Cet appareil se charge pour ainsi dire instantanément sans aucune difficulté. A Cet effet, prendre une boîte de plaques *Sinnox*, déchirer la bande de garantie qui en assure la fermeture, soulever le couvercle du magasin de l'appareil, introduire boîte et refermer le magasin. Dès lors, l'appareil est chargé Cette opération demande de 2 à 3 secondes, la boîte dont les plaques viennent d'être exposées peut être indéfiniment remplacée par une autre sans qu'il soit nécessaire, comme est dit plus haut, d'entrer dans le laboratoire.



Bulletin SFP 6 juin 1902

C'est le mode d'emballage spécial des plaques qui permet de les exposer toutes successivement. Dans un tiroir en carton sont suspendues, au moyen d'une tige de laiton six feuilles de papier noir supportant chacune une plaque sensible. Ces feuilles, exactement superposées, sont disposées de manière que le bas forme une série de gradins (*fig. 2*).

Le tiroir en carton ainsi garni est enfoncé dans un étui également en carton, et le tout, maintenu par une bande garantie, constitue l'emballage dans lequel sont vendues les plaques.

Pour faire usage de ce magasin sommaire mais complet, il suffit de l'introduire, comme nous l'avons dit, dans l'appareil par une ouverture *ad hoc*. Il pénètre dans l'étui mobile de l'appareil portant dans le bas six trous numérotés dans lesquels peut être enfoncé le perforateur ou aiguille en acier suspendue à l'appareil au moyen d'une chaînette. Chaque trou correspond à l'un des gradins des feuilles porte-plaques et l'on comprendra que, si, après avoir enfoncé le perforateur dans l'un des trous, on exerce une traction sur l'étui mobile où les supports saisis par l'aiguille seront entraînés et démarqueront la plaque se trouvant immédiatement à leur suite. On exposera ainsi successivement toutes les plaques en changeant de trou le perforateur.

Afin que la distance entre l'objectif et la plaque sensible soit toujours la même, quel que soit le rang de la plaque à exposer, l'avant de l'appareil, sollicité par un ressort, recule automatiquement d'une distance égale à l'épaisseur des plaques entraînées. La mise au point peut d'ailleurs être faite sur verre dépoli si on le désire. Chaque plaque peut être retirée séparément après avoir été impressionnée. On n'est pas dans l'obligation, comme avec certains appareils, d'exposer toute la série avant de pouvoir procéder au développement.

Un magasin contenant des supports métalliques permet de faire usage de l'appareil avec des plaques quelconques ; mais, dans ce cas seulement, il faut avoir recours au laboratoire pour le chargement comme s'il s'agissait d'un appareil ordinaire.»

SINNOX : Description faite dans
« La Revue de Photographie N°2 »

du 15 février 1903

On ne parle que de JOUGLA ...
L'appareil décrit est aussi une seule chambre pliante.

«LE SINNOX», APPAREIL A PLAQUES SE CHARGEANT EN PLEIN JOUR. Constructeur: SOCIETE JOUGLA.

« Le Sinnox est une chambre à main de forme pliante qui permet d'être chargée et déchargée en pleine lumière avec des plaques, grâce à un dispositif spécial des boîtes en carton qui contiennent les plaques et qui constituent de véritables magasins.

Le chargement s'opère avec la plus grande facilité. Il suffit de prendre une boîte de plaques Sinnox, de déchirer la bande de garantie qui en assure la fermeture, puis de soulever le couvercle du magasin de l'appareil et d'introduire la boîte en fermant ensuite le magasin. En déplaçant l'aiguille perforatrice et en imprimant au tiroir un mouvement de va-et-vient, toutes les plaques que contient la boîte sont successivement exposées et il suffit de soulever le couvercle du magasin pour voir ressortir la boîte de plaques, toute fermée.

Ce résultat est obtenu par le mode nouveau d'emballage des plaques. Dans un tiroir en carton

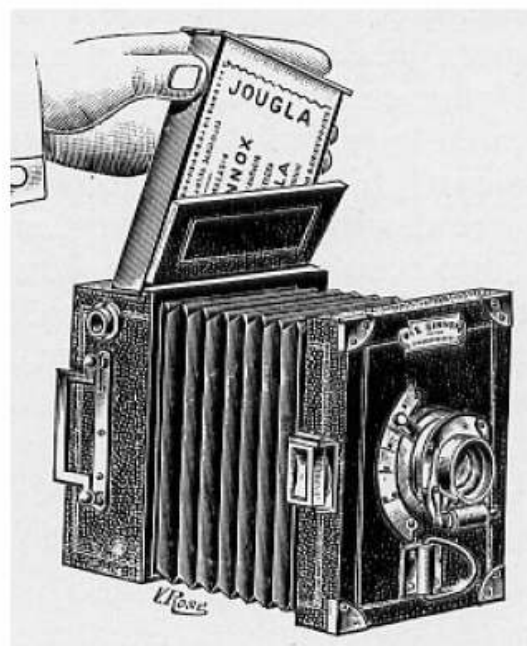
sont suspendues, au moyen d'une tige de laiton, six feuilles de papier noir supportant chacune une plaque. Ces feuilles sont disposées de manière que le bas forme une série de six gradins permettant l'escamotage séparé de chaque plaque.

L'étui de l'appareil destiné à recevoir les plaques porte dans le bas six trous numérotés dans lesquels peut être enfoncé le perforateur en acier suspendu à l'appareil. Chaque trou correspond à l'un des gradins de papier et il s'ensuit que si après avoir enfoncé le perforateur dans l'un de ces trous, on exerce une traction sur l'aiguille mobile, le ou les supports saisis par l'aiguille seront entraînés et démasqueront les plaques se trouvant immédiatement à leur suite. En plaçant le perforateur dans les six trous de l'étui de l'appareil on entrainera successivement tous les plateaux de papier et toutes les plaques qu'ils supportent pourront être exposées à tour de rôle.

Un dispositif spécial amène toujours la plaque au foyer de l'objectif. Chaque plaque peut être retirée séparément après son impression, sans qu'il soit besoin d'exposer toute la série.

Un magasin contenant des supports métalliques permet de faire usage de l'appareil dans le cas où l'on serait démuné de plaques Sinnox, mais dans ce cas il faut avoir recours au laboratoire pour le chargement.

L'appareil de la Société Jougla constitue une véritable nouveauté. »



Revue de Photographie
15 février 1903

SINNOX : Description faite dans « L'Annuaire Général de Photographie de 1903 »

**On ne parle que de JOUGLA ...
L'appareil décrit est également une seule chambre pliante.**

« Un autre appareil qui sort tout à fait de l'ordinaire est le Sinnox de la Société Jougla dans lequel on n'a plus ni châssis ni magasin, mais où l'on utilise immédiatement la boîte de plaques telle qu'on la trouve chez son fournisseur.

L'emballage des plaques est fait de telle sorte que, quand elles ont été utilisées toutes les douze, elles se trouvent réemballées dans la même boîte qu'on a qu'à enlever de l'appareil pour la remplacer par une autre. Ce résultat est obtenu en employant des boîtes formées de deux parties coulissant l'une dans l'autre, comme un étui à cigares ; mais la partie qui coulisse à l'intérieur de l'autre présente sur un de ses côtés une ouverture de la dimension d'une plaque. Chaque plaque est séparée de sa voisine par un papier noir auquel elle adhère ; les douze papiers sont fixés en haut de la partie intérieure de la boîte et en bas ils dépassent légèrement la plaque.

Ceci posé, on comprend que si, au moyen d'une épingle, on perçait toute la boîte de façon à traverser tous les papiers à leur partie inférieure et qu'ensuite on tire sur les deux parties de l'étui, toutes les plaques se détacheraient de la partie supérieure pour accompagner la partie inférieure de l'étui dans sa course. Mais on a eu soin de couper les papiers à leur extrémité inférieure de façon à ce qu'ils se recouvrent en escalier (Fig.1), c'est-à-dire la première plaque laissant environ un centimètre non recouvert par les onze autres, la deuxième plaque environ deux centimètres, le reste étant recouvert par les dix autres, et ainsi de suite. On comprend que par suite de cette disposition, on peut entraîner plus ou moins de plaques selon l'endroit où l'on piquera l'épingle.

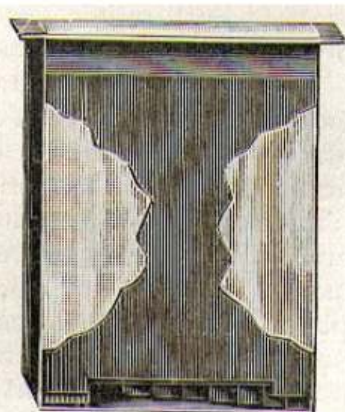


Fig. 1.

L'appareil (fig. 2 et 3), qui est pliant avec objectif muni d'obturateur, mise au point, etc., comme tout bon appareil à main, porte à l'arrière un tiroir où l'on glisse la boîte de plaques. Au bas de ce tiroir, on voit une série de trous placés les uns à côté des autres, dans lesquels on peut enfoncer une aiguille pourvue d'une tête attachée par une chaînette à l'appareil. D'après ce que nous avons dit plus haut, on peut, par conséquent, entraîner, en ouvrant le tiroir, un certain nombre de plaques. Les choses sont disposées de façon qu'au moyen du trou n° 1 on entraîne seulement une feuille de papier noir qui masquait la première plaque ; par le trou n° 2, on entraîne le papier qui porte la plaque n° 1, celle qui vient d'être exposée et en ouvrant le tiroir, on démasque la plaque n° 2 ; ainsi de suite, les plaques exposées revenant chaque fois se remettre à leur place quand on referme le tiroir.



Fig. 2.

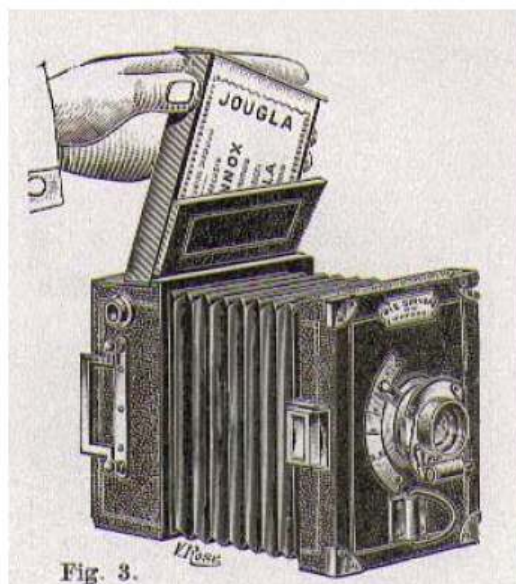


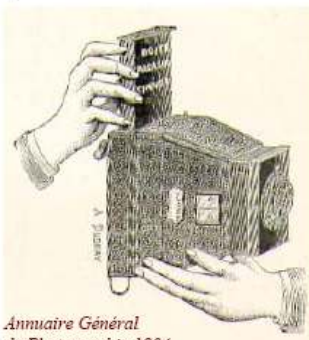
Fig. 3.

Si on a utilisé qu'une, deux ou trois plaques, on peut toujours retirer la boîte de l'appareil et procéder au développement des plaques exposées ; puis on remet la boîte en place pour utiliser le reste des plaques.

Dans le cas où l'on voudrait employer des plaques d'une marque autre que celles de la maison Jougla, qui fait spécialement les boîtes destinées au Sinnox, on peut le faire facilement au moyen de châssis métalliques vendus avec l'appareil et disposés de façon à remplacer les papiers dont nous avons parlé.

Cet appareil très ingénieux donne d'excellents résultats ; son volume et son poids sont aussi réduits que possible et il est très portatif. La provision de plaques qu'on peut faire pour un voyage est indéfinie et l'on peut à tout instant charger ou décharger l'appareil en plein jour. »

SINNOX : Description faite dans
« L'Annuaire Général de Photographie de 1904 »



Annuaire Général
de Photographie 1904

L'appareil est maintenant construit sous différentes formes ...

Et voilà les jumelles SINNOX !

« Le Sinnox (1), que nous avons signalé l'an dernier à nos lecteurs et qui, comme on s'en souvient, utilise la boîte de plaques telle qu'on l'achète, celles-ci étant débarrassées, exposées et remballées automatiquement, est maintenant construit sous différentes formes et pour différents formats. Nous le trouvons en jumelle rigide 9 x 12, 6 1/2 x 9 ou stéréoscopique 6 x 13, ainsi qu'en appareil pliant 9 x 12 et 6 1/2 x 9. Il y en a pour tous les goûts. »

SINNOX :
Description faite dans « L'Annuaire Général de Photographie de 1905 »

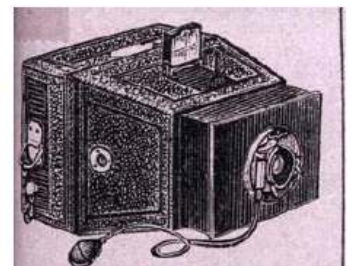
Encore des évolutions : de nouveaux magasins SINNOX ...

« Modifications aux appareils Sinnox. Nous avons signalé en son temps le principe des appareils « Sinnox », permettant le chargement en plein jour avec la boîte de plaques elle-même. La société Jouglà a créé cette année de nouveaux dispositifs, rendant possible avec ces appareils l'emploi de châssis ou de magasins à plaques ou à pellicules ordinaires ; d'autre part, un nouveau modèle de magasin s'adaptant à la plupart des appareils existants permet l'usage des boîtes spéciales « Sinnox ».



Châssis-magasin SINNOX
pouvant être chargé avec six
plaques de n'importe quelle marque

Catalogue de la Manufacture d'Armes
et Cycles de Saint-Etienne de 1906



71. Photo-Jumelle "Sinnox" 6 1/2 x 9 gainée chagrin, obturateur pour pose et instantané à trois combinaisons, fonctionnant au doigt et à la poire, diaphragme iris, viseur clair, pas de vis du Congrès pour fixer l'appareil sur pied, poids 600 grammes. Cette jumelle, extrêmement soignée, est livrée avec un châssis facultatif pour 3 plaques, se chargeant dans la chambre noire et permettant de l'employer comme un appareil ordinaire si on le désire. Livré avec poire en caoutchouc pour l'obturateur..... 37. »
 71 A. La même, format 9x12. Prix..... 50. »
 72. La même, format 6 1/2 x 9 avec objectif rectilinéaire supérieur




Appareils " SINNOX "

Tous les appareils " SINNOX " se chargent et se déchargent en plein jour avec la Boîte de plaques telle qu'elle est achetée.

Grands Magasins DUFAYEL Modèles 1905

N° 1. — Photo-jumelle " SINNOX " 6 1/2 x 9 très soignée, obturateur pour la pose et l'instantané, viseur clair, pas de vis du Congrès pour fixer l'appareil sur pied, poids 600 gr.
 Bon objectif achromatique rapide donnant des images nettes de 2 mètres à l'infini **25. »**

N° 2. — Photo-jumelle " SINNOX " 6 1/2 x 9 gainée chagrin, obturateur pose et instantané à 3 combinaisons, fonctionnant au doigt et à la poire, diaphragme iris, viseur clair pas de vis du congrès pour fixer l'appareil sur pied, bois 600 grammes. Cette jumelle, extrêmement soignée, est livrée avec un châssis facultatif pour 3 plaques se chargeant dans la chambre noire et permettant de l'employer comme un appareil ordinaire si on le désire.
 Prix avec poire en caoutchouc pour l'obturateur . . . **37. »**

N° 3. — La même, format 9x12 **50. »**

N° 4. — La même, format 6 1/2 x 9 avec objectif rectilinéaire supérieur et monture hélicoïdale pour la mise au point **56. »**

N° 5. — Format 9x12 **69. »**

PRIX DES ACCESSOIRES
 Sacs toile, bordés de cuir jaune pour ces appareils :
 6 1/2 x 9 3 fr. ; 9 x 12 5 fr.

Boîtes spéciales pour le chargement en plein jour s'introduisant directement dans les appareils, 6 plaques minces, extra-sensibles, format : 6 1/2 x 9, » 75 ; 9 x 12, 1.50.
Châssis facultatifs supplémentaires, format : 6 1/2 x 9, 3.25 ; 9 x 12, 4.25.

SINNOX : Description faite dans

« *Le Photo-Pêle-mêle* » 9 janvier 1904

Une présentation convaincante et imagée ...

LES NOUVEAUTES PHOTOGRAPHIQUES

LE SINNOX

« Les photographistes-touristes, tels que les chasseurs, aiment à se munitionner de plaques... on ne sait pas ce qui peut arriver. Quelquefois, on reviendra bredouille, les sites visités n'offrant aucun intérêt et ne valant pas un coup de poire; d'autres fois, au contraire, le magasin ou les châssis seront épuisés en peu de temps et, faute de laboratoire pour les recharger, on sera désolé de ne pouvoir prendre des vues souvent plus intéressantes que les premières exposées. Passe, encore si le séjour dans l'endroit fréquenté n'est pas limité à la journée même, car on sera quitte, - si le temps le permet, - pour revenir le lendemain prendre les vues que l'on n'a pu faire la veille.

Aussi, combien de nous avons fait le rêve qu'il nous suffirait de mettre la boîte de plaques dans notre appareil et qu'après épuisement nous n'aurions qu'à la retirer et en remettre une autre, et ainsi de suite... bien entendu, en opérant *toujours en plein jour*.

En ce siècle, pourtant bien jeune, où nous marchons de surprise en surprise, il ne faut plus douter de rien; il nous suffit de manifester un désir, fût-il un rêve, comme le nôtre, pour qu'aussitôt un inventeur trouve le moyen pratique de le mettre à exécution.

C'est ce qui vient de se passer. M. J. Jouglà s'est chargé de le réaliser avec son appareil *Le Simnox*, dans lequel on introduit des boîtes de plaques, que l'on utilise jusqu'à la dernière, comme avec un châssis-magasin. Après épuisement des plaques, si l'on désire faire d'autres poses, on retire la boîte et on la remplace par une autre contenant des plaques neuves. En opérant *en pleine lumière*. On peut continuer ainsi jusqu'à *ad vitam æternam*. Comme toute médaille a son revers, j'avais vu

un inconvénient qui m'avait paru grave: en effet, ce système nécessitant une boîte de plaques spéciales, le possesseur d'un *Simnox* allait se trouver dans l'obligation de ne prendre que la *marque de plaques* qu'elle renfermait; cela ne pouvait convenir à tout le monde, chacun ayant ses petites habitudes qu'il ne faut jamais contrarier, et, d'autre part, le cas pouvait aussi se présenter que, dans certaines localités, cette marque de plaques vienne à manquer. Or, comme le meilleur Hammerless sans cartouche, ne vaut pas un fusil à piston, un *Simnox* sans sa boîte de plaques devenait inutilisable.

Je suis heureux de constater que l'inventeur a prévu cette objection en créant des châssis spéciaux, ayant la même forme que la boîte de plaques, et fonctionnant de la même façon, mais ayant cet avantage, - si cela était nécessaire, - de pouvoir y introduire n'importe quelle plaque à la volonté de l'amateur.

Sans s'étendre, sur le fonctionnement du *Simnox*, qui est des plus simples, je vais, en quelques mots, en indiquer le principe. Les plaques, dans la boîte-magasin, sont disposées de telle sorte qu'il suffit de piquer une aiguille dans un numéro correspondant (et indiqué à l'extérieur) pour que la plaque reste dans le magasin. Afin que la distance focale ne soit pas modifiée, la chambre proprement dite est à ressort et vient, à chaque ouverture du magasin, se placer automatiquement sur la plaque, de façon à conserver le foyer. En déplaçant l'aiguille après chaque pose et en la remettant dans le trou correspondant, chaque plaque vient à son tour s'impressionner jusqu'à épuisement de la boîte-magasin.

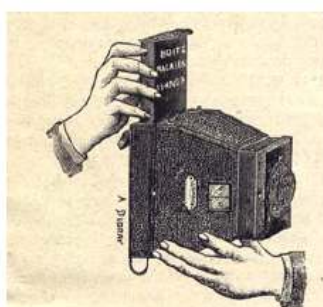


FIG. 1.

La figure 1 montre comment on introduit la boîte-magasin contenant les plaques; la figure 2, l'emplacement où l'on enfonce l'aiguille dans le numéro correspondant pour le changement des plaques; les figures 3 et 4 indiquent les positions pour l'escamotage des plaques; enfin la figure 5 montre comment on retire la boîte de plaques après que les clichés ont été exposés.

Si, après cela, les amateurs et les fabricants de plaques ne sont pas contents, nous n'aurons plus qu'à rêver d'autre chose. »

LEANCOUR.

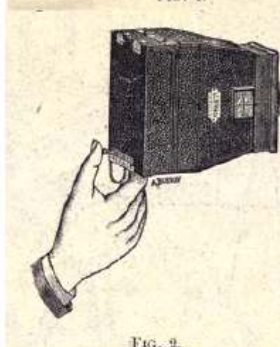


FIG. 2.

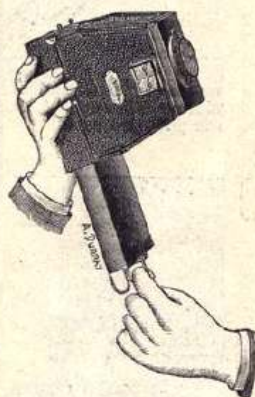


FIG. 3.

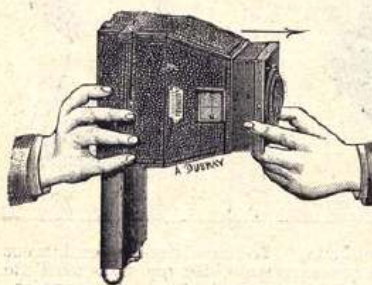


FIG. 4.



FIG. 5.

Extrait du journal « *Le Photo « Pêle Mêle* » du 9 janvier 1904

Les boîtes Sinnox de J.JOUGLA et le magasin adaptable

La boîte Jougla du commerce :

La boîte est composée de trois sous ensembles : l'étui

Le tiroir

Les plaques sur leurs supports

1 l'étui :



2 Le tiroir :



Le tiroir contient 6 plaques collées sur une entretoise en papier noir qui a les fonctions suivantes : protection contre les rayures lors du glissement des plaques les unes sur les autres, support de la toile de renfort qui permet de retenir les plaques, maintien des plaques non encore utilisées. Cette dernière fonction est assurée par un clou qui traverse le papier au fond du tiroir.

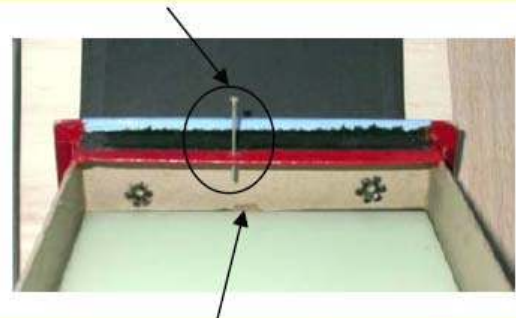
Dessous de la plaque, de chaque côté du papier se trouve une surépaisseur pour faciliter le glissement de la plaque supérieure et éviter les rayures



Dessus de la plaque ; on peut voir la partie entoillée et la trace du clou à l'autre extrémité

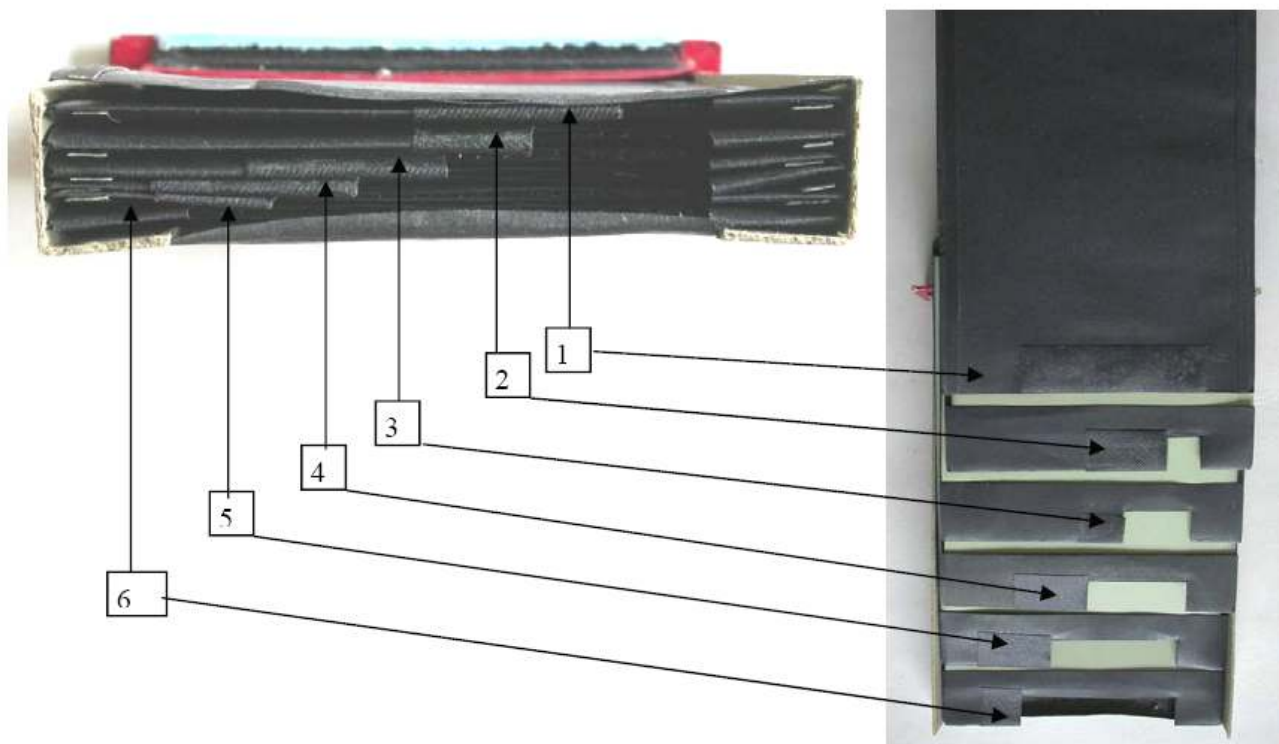


Ce clou est destiné à retenir les plaques non utilisées. Il traverse l'extrémité du papier simple alors que l'aiguille qui entraîne les plaques supérieures avec l'étui est piquée dans le papier renforcé avec de la toile. On déchirera donc le papier de l'intercalaire au niveau du clou



Ce petit morceau de bois collé sur le fond du tiroir reçoit le clou et sert de butée à la dernière plaque qui, elle, ne coulisse pas.

3 Les plaques sur leurs supports



Pour exposer la première plaque on va donc ouvrir l'étui qui, grâce à l'aiguille plantée en position 1, va entraîner avec lui la première feuille noire. Le tiroir sera donc à découvert laissant la lumière atteindre la première plaque.

Pour exposer la suivante, on recouvre le tiroir avec l'étui, on perce l'emplacement N°2 et on retire l'étui qui va entraîner le premier papier protecteur et la plaque N°1, découvrant la plaque N°2, etc....

Le magasin qui va permettre cette manipulation est conçu de telle façon que les extrémités des plaques restent légèrement superposées pour faciliter le glissement au retour.

Pouvoir employer sur les SINNOX les plaques de n'importe quel fabricant avec ...

Le Châssis Magasin SINNOX

Dans le cas de boîtes destinées à recevoir des plaques de marques quelconques, le principe reste identique, les porte plaques en papier sont remplacés par des supports en tôle ; comme on ne peut déchirer la tôle, le clou de retenue passe dans des ressorts qui s'écartent quand on exerce un tirage conséquent sur le support plaque. Les plaques doivent être installées sur les porte plaques en chambre noire.

La photo ci-contre représente un «châssis magasin» pour 3 plaques 6 x 9



Pouvoir utiliser les boîtes toutes prêtes SINNOX sur n'importe quel appareil avec ...

Les magasins « spécial SINNOX »

Les magasins peuvent être intégrés aux appareils ou peuvent être installés à la place des châssis de la majorité des appareils de l'époque. Quand ils remplacent des châssis ordinaires, ils doivent aussi assurer la fonction de correction de mise au point.

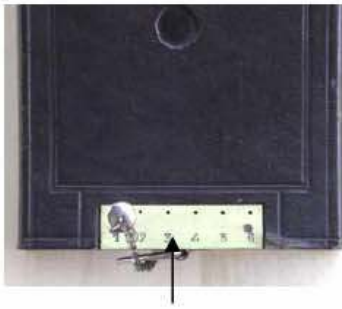
En effet une des complications qu'apporte le système du Sinnox est la nécessité d'ajuster pour chaque plaque le tirage de l'objectif. Dans le cas d'appareils avec magasin intégré, on fera coulisser la partie frontale de l'appareil pour la maintenir à l'aide d'un ressort en butée sur la plaque à exposer, dans le cas d'un magasin amovible, on intégrera au magasin un dispositif corrigeant le tirage. C'est l'ensemble du magasin que l'on va décrire ci-dessous.

Il comporte :

- Un **tiroir** récepteur de la boîte magasin. Ce tiroir est percé de 6 trous pour guider l'aiguille qui va permettre d'entraîner les plaques et l'étui de la boîte magasin. Cette aiguille attachée par une chaînette peut être stockée en bout du tiroir en l'absence de boîte magasin.

- Un **cadre de liaison** avec la chambre relié au tiroir récepteur par l'intermédiaire d'un soufflet qui permet de faire varier la longueur entre la feuilure et le fond du magasin.

- Un **volet** dont le rôle multiple est essentiel : éviter à la lumière de pénétrer sur les plaques déjà exposées dans l'étui de la boîte magasin, maintenir en place la plaque à exposer, assurer une distance constante entre la plaque à exposer et la chambre noire



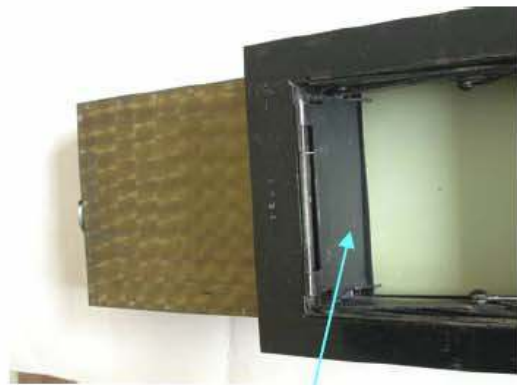
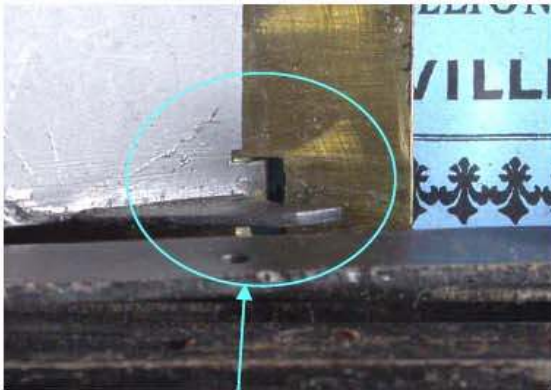
Trous guide aiguille



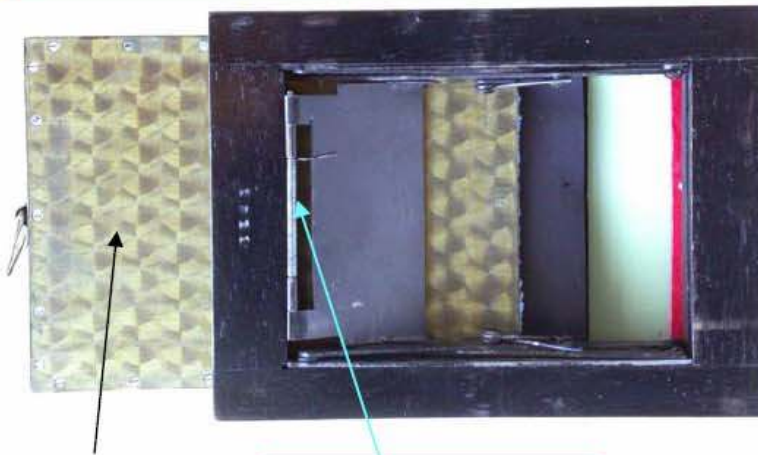
Introduction de la boîte dans le magasin



Détail de la liaison entre la partie antérieure et le fond du magasin



Une échancrure dans le tiroir permet d'accrocher le volet et de le mettre en position verticale. Maintenu par des ressorts dans cette position le volet va « sauter » du tiroir pour se mettre en butée sur la plaque à exposer. La distance entre la face avant du magasin et la plaque à exposer reste donc constante.



Tiroir de stockage de l'étui de la boîte magasin

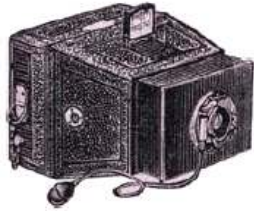
Liaison du volet avec la face antérieure du magasin. (Plan de la feuillure de l'appareil)



Magasin en position d'exposition de la plaque 1 à gauche et 6 à droite.

Toute cette description nous montre la complexité de ce système Sinnox. D'une façon surprenante, le prix de vente des boîtes Jougla pour magasin Sinnox n'était guère différent du prix des boîtes standards. La réalisation de ces boîtes devait cependant être d'un coût beaucoup plus élevé, c'est ce qui explique sans doute la courte de vie de ce procédé qui avait su automatiser le principe qu'Enjalbert avait commercialisé avec son Touriste 25 ans plus tôt !

Varia sur le Sinnox



Boîte-magasin SINNOX JOUGLA
toute préparée



Jumelle SINNOX 6,5x9 avec obturateur « Universel »

L'aiguille avec sa tête apparente ; elle est utilisée pour la sélection des plaques (Ici, en position de rangement ; appareil vide)



Autre modèle de Jumelle SINNOX 6,5x9
Avec objectif simple achromatique



Jumelle SINNOX 6,5x9 :
Son châssis-magasin est ouvert et sa partie avant est rentrée dans le corps principal ; l'appareil est ainsi prêt à l'emploi

La partie avant de ces jumelles est un simple tiroir construit en fort carton laqué noir

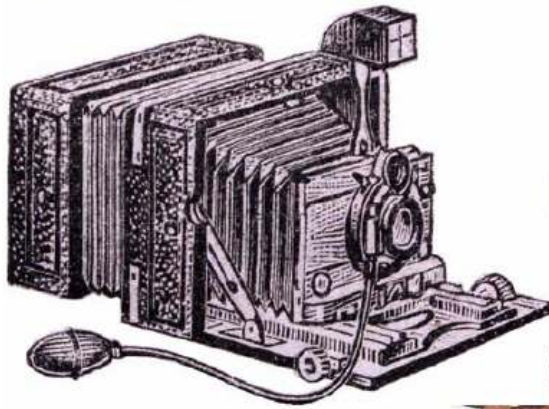


Jumelle SINNOX 9x12 avec obturateur « Universel »



Très rare Jumelle SINNOX 6 x13

Ce rare modèle figure en particulier dans le catalogue de la Manufacture d'Armes et Cycles de Saint-Etienne de 1906



Folding horizontal SINNOX 9x12, beau gainage maroquin, parties métalliques nickelées. Double décentrement.

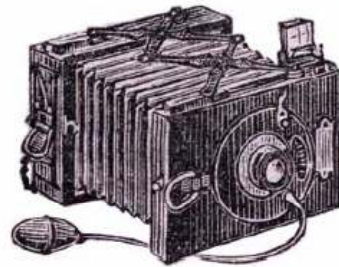
Obturbateur pneumatique « Regular »

Il fonctionne aussi bien avec des châssis à plaques doubles qu'avec le châssis-magasin spécial SINNOX de JOUGLA.



Détective SINNOX 9x12 avec obturbateur pneumatique. Il est similaire à celui des toutes premières descriptions, telles que celle de La Nature en 1901. Il figure dans le catalogue des Grands magasins de Dufayel de 1901.

Notez le soufflet en cuir de Russie rouge en lieu et place du système à tiroir utilisé dans les jumelles SINNOX lors de la mise au point automatique après l'escamotage des plaques



Ce modèle 6,5x9, entièrement en métal oxydé, était proposé en tant que SINNOX « Colonial ». Il figure en particulier dans le catalogue de la Manufacture d'Armes et Cycles de Saint-Etienne de 1906



Folding vertical SINNOX 9x12 avec obturbateur pneumatique « Bauch & Lomb »
Il fonctionne aussi bien avec des châssis à plaques simples qu'avec le châssis-magasin spécial SINNOX de JOUGLA.

LE " SINNOX "

Seul appareil photographique **se chargeant en pleine lumière**

avec la boîte de plaques spéciale telle qu'elle est achetée



Modèles 1905

N° 1. — Photo-Jumelle " SINNOX " 6½×9 très soignée, obturateur pour la pose et l'instantané, viseur clair, pas de vis du congrès pour fixer l'appareil sur pied, poids 600 grammes.

Bon objectif achromatique rapide donnant des images nettes de 2 mètres à l'infini.. 25 »

N° 2. — Photo-Jumelle " SINNOX " 6½×9 gainée chagrin obturateur pose et instantané à 3 combinaisons, fonctionnant au doigt et à la poire, diaphragme iris, viseur clair, pas de vis du congrès pour fixer l'appareil sur pied, poids 600 grammes. Cette jumelle, extrêmement soignée, est livrée avec un châssis facultatif pour 3 plaques se chargeant dans la chambre noire et permettant de l'employer comme un appareil ordinaire si on le désire.

Prix avec poire en caoutchouc pour l'obturateur..... 37 »

N° 3. — La même, format 9×12..... 50 »

N° 4. — La même, format 6½×9 avec objectif rectilinaire supérieur et monture hélicoïdale pour la mise au point..... 56 »

N° 5. — Format 9×12..... 69 »



N° 6. — Photo-jumelle stéréoscopique 6×13, richement gainée, obturateur à vitesse variable, fonctionnant au doigt, pas de vis du congrès, viseur clair, excellents objectifs achromatiques périscopiques extra-rapides.

Livrée avec un châssis facultatif pour 3 plaques..... 65 »



N° 7. — Appareil pliant de poche entièrement en métal oxydé, obturateur à vitesse variable, toujours armé, fonctionnant au doigt et à la poire, viseur clair, glace dépolie, etc. Cet appareil se referme automatiquement dès que la vue est prise.

Prix avec objectif achromatique **Derogy**..... 79 »

— — anastigmat spécial **Jarret**..... 115 »

Appareils pliants 9×12 genre Folding, depuis..... 135 »



PRIX DES ACCESSOIRES

Sacs toile, bordés de cuir jaune pour ces appareils.....	6½×9, 3 fr.	9×12, 5 fr.	6×13, 5 fr.
Boîtes spéciales pour le chargement en plein jour, s'introduisant directement dans les appareils, 6 plaques minces, extra sensibles, format.....	6½×9, 0.75	9×12, 1.50	6×13, 1.25
Châssis facultatifs supplémentaires, format.....	6½×9, 3.25	9×12, 4.25	6×13, 4.25

Publicité, origine Bernard Plazonnet

Le procédé SINNOX employait les boîtes JOUGLA prêtes à l'emploi. Il fut appliqué dans un premier temps à des appareils conçus spécifiquement et a pu être adapté ensuite très rapidement à l'ensemble des appareils de l'époque. De même, les appareils SINNOX autorisaient également l'emploi des supports photographiques des autres fabricants, concurrence oblige....

Malgré cela, la production des SINNOX dura relativement peu de temps ; les appareils utilisant le procédé SINNOX figurent dans les catalogues des revendeurs principalement jusqu'à la fin de la première décennie du XXème siècle.

Le Club Niépce Lumière est une association culturelle ayant pour but la recherche et la préservation d'appareils, d'images, de documents photographiques et cinématographiques. Il édite un bimestriel, le Bulletin du Club où paraissent les articles écrits par les adhérents sur les sujets les plus divers concernant leur passion commune. De même, le Club édite les Maxifiches, monographies sur des familles d'appareils, d'accessoires ou des marques sur lesquels les documentations sont rares ou difficiles à trouver. Des petites annonces, ainsi que des demandes de renseignements, permettent aux membres de compléter leurs connaissances. C'est un espace idéal pour partager sa passion de collectionneur.

ADHÉRER en 2006 Pour adhérer au Club Niépce Lumière, il suffit de nous contacter par courriel ou par courrier et acquitter une cotisation annuelle. Cette dernière donne droit aux Bulletins pour l'année en cours ainsi qu'à différents avantages suivant les disponibilités ou les actions en cours. Pour rejoindre le Club, le Bureau vous propose plusieurs façons d'adhérer ou de ré-adhérer au Club Niépce Lumière qui n'attend que vous. Écrire au Club, 25 av de Verdun 69130 Ecully tél/fax 0478 33 43 47 www.club-niepce-lumiere.org

Adhésion simple et Maxifiches 90 euros

Valable du 1er janvier au 31 décembre de l'année en cours donnant le droit au bulletin paraissant 6 fois par an + abonnement pour un an aux Maxifiches (4 Maxifiches), avec classeur joint au 1^{er} envoi

Adhésion simple au Bulletin 50 euros

Valable du 1er janvier au 31 décembre de l'année en cours donnant le droit au **Bulletin paraissant 6 fois par an.**

Adhésion pour un an aux Maxifiches (4) 46 euros (classeur joint au premier envoi) puis **37 euros. Maxifiche isolée 10 euros.**

Cette Maxifiche est un supplément payant au Bulletin du Club Niépce Lumière ISSN 0291-6479