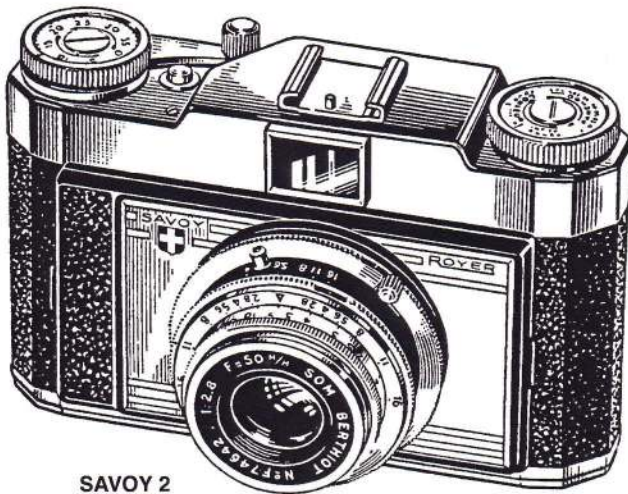


LES FONDAMENTAUX  
DU CLUB NIEPCE-LUMIERE

MAXIFICHE

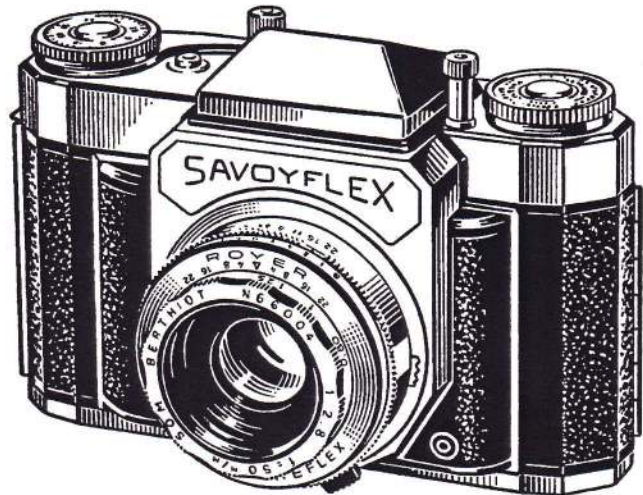
**24 x 36**  
**ROYER**



SAVOY 2  
(Type 2 Variante 1)



SAVOYFLEX I (Type 9)



**ROYER**

Ayant détecté l'engouement du public pour la diapositive, René Royer lui propose le Savoy, un 24x36 globalement supérieur à la concurrence nationale (objectif 2,8, armement par levier, conception saine - sauf les tout premiers). Il l'utilise ensuite comme base pour le Savoyflex, conçu comme la réplique française au Contaflex.

C'était additionner tous les risques : un reflex à obturateur central est une usine à panes, un automatique mécanique en est une deuxième ! Avec le recul du temps, reste une "première" éblouissante, qui a ému les visiteurs de la Photokina 1958, et, d'une certaine manière, montré l'avenir ...

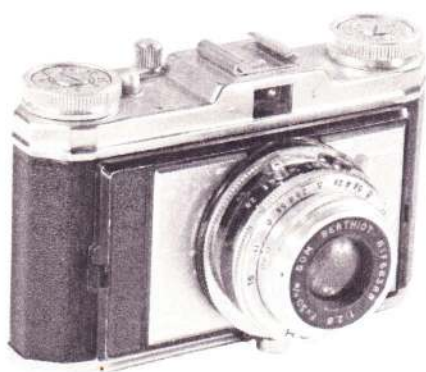
# LES SAVOY 1ère GENERATION

Intelligemment conçus et solidement fabriqués, les Savoy sont de très honnêtes 24x36, que leur fabricant n'hésite pas à garantir trois ans !

Leur système de chargement initial, par l'avant, grâce à une platine amovible, est beaucoup moins convaincant . Il avait été imaginé pour permettre l'utilisation de l'optique pour la projection, voire le changement d'émulsion ! Particulièrement malcommode, ce système de chargement a reçu un très mauvais accueil de la part des revendeurs et des amateurs ce qui a contraint Royer à revenir rapidement, et dans une exemplaire discrétion, à un dispositif classique pour les Savoy ultérieurs .

Mais il y avait des stocks de pièces à écouler ... D'où l'existence de deux versions successives des Savoy 2 et 2 C :

- dos ouvrant, chargement par l'arrière, platine avant amovible,
- dos ouvrant, chargement par l'arrière, platine avant fixe .



SAVOY I (Type 1)

Type 1

SAVOY 1\*

1956-1957

Comme la description détaillée des pages 4/5 sauf :

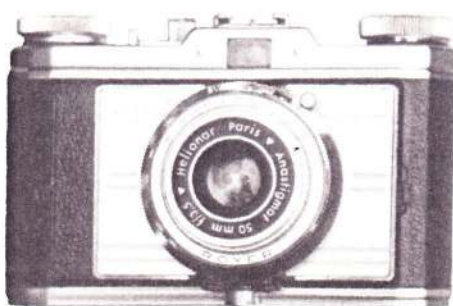
- pas de posemètre,
- viseur plus petit, encadré par deux rivets,
- déclencheur plus petit, prise de déclencheur souple standard,
- débrayage pour rebobinage plus long,
- et surtout : mode de chargement spécifique (le dos ne s'ouvre pas, en revanche le bloc avant est amovible au moyen de deux poussoirs) .

### Variantes :

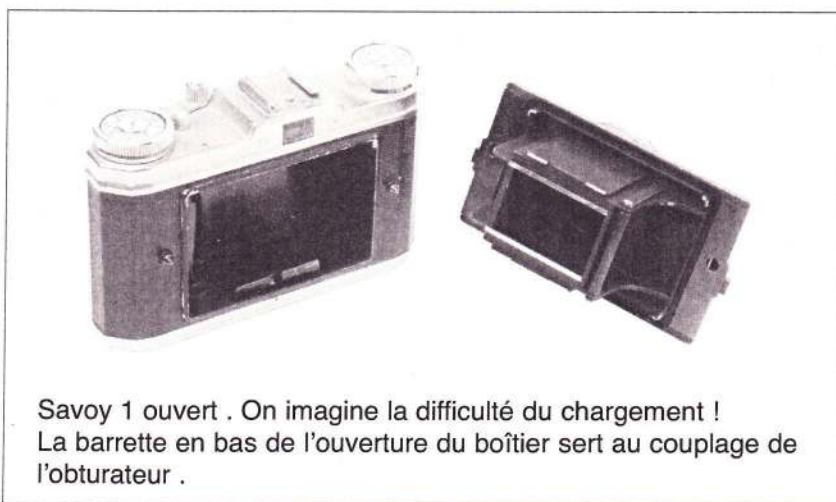
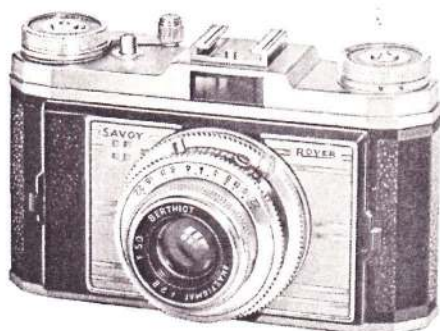
1 - Objectif Helionar Paris Anastigmat 3,5 non numéroté (inconnu au bataillon) .

2 - Viseur petit mais large (style Foca Sport I B), compteur et mémo-film noirs, griffe en métal épais (prototype ?) .

Variante possible : Objectif Radionar .



SAVOY 1 (Type 1 Variante 1)



Savoy 1 ouvert . On imagine la difficulté du chargement !  
La barrette en bas de l'ouverture du boîtier sert au couplage de l'obturateur .

\* L'expression "Savoy 1" est utilisée par l'auteur ; Royer parlait simplement du "Savoy" (et même, initialement, du "Royer 25")

Type 2      **SAVOY 2**      1957-1962

Comme le Type 1 avec :  
- viseur plus grand,  
- dos ouvrant (chargement par l'arrière) - mais bloc avant toujours amovible,  
- grand déclencheur du 2 C de série .

Variantes :

1. petit déclencheur (protos ?),  
2. bloc avant intérieurement rivé (pas de poussoirs) a/c 1958 .



**SAVOY 2**  
(Type 2 Variante 1)

Type 3      **SAVOY 2 C**      1957-1961

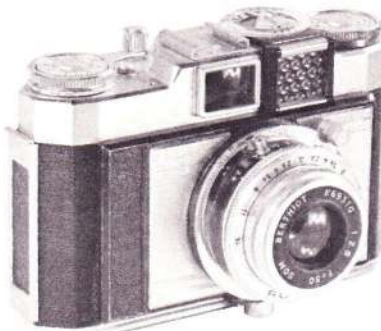
Comme le Type 2 avec posemètre Chauvin-Arnoux sans volet (nid d'abeille apparent) .

Variantes :

1 - comme le Type 2 Variante 2 avec posemètre Chauvin-Arnoux (a/c 1958),  
2 - comme le Type 3 Variante 1 avec petit déclencheur (prototype ?),  
3 - comme le Type 2 avec posemètre Réalt (voir description détaillée page 4) .



**SAVOY 2**  
(Type 2 Variante 2)



**SAVOY 2 C**  
(Type 3 Variante 1)

Type 4      **SAVOY 3**      1959-1962

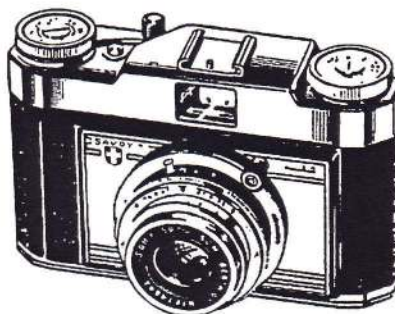
Comme Type 2 avec viseur collimaté (verre avant argenté) à repères de parallaxe, sans jonc autour de la fenêtre .



**SAVOY 2 C**  
(Type 3 Variante 3)

Type 5      **SAVOYA**      1959-1961

Version bas de gamme du Type 2 Variante .  
Avancement du film par bouton . Objectif SOM Berthiot 3,5/50 mm non numéroté . Obturateur du 25ème au 250ème . Platine redessinée avec décor en V, sans blason savoyard .

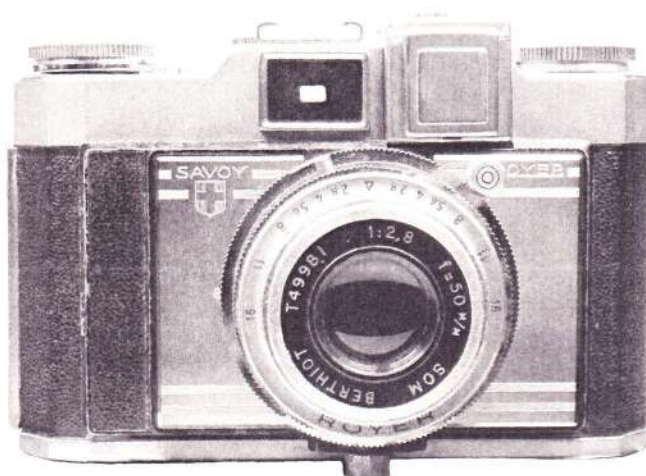


**SAVOY 3** (Type 4)



**SAVOYA** (Type 5)

# DESCRIPTION DETAILLEE DU SAVOY 2 C



## SAVOY 2 C Type 3 Variante 3

pas de numéro de boîtier  
numéro d'objectif T 49981

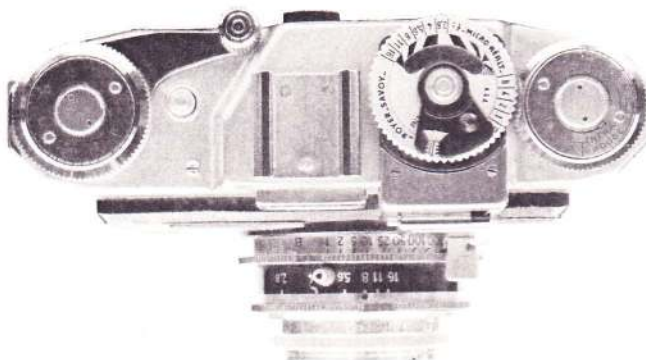
Hauteur 85 mm

Largeur 130 mm

Epaisseur 70

(boîtier seul 40 mm)

Poids 630 g



Le Royer Savoy 2-C est un 24x36 non reflex à boîtier rigide et objectif non interchangeable .

Le CAPOT, chromé satiné, comporte une partie centrale surélevée abritant le grand viseur de Galilée (fenêtre 12x18 mm ; oculaire 4x7 mm) et le posemètre ; au dessus du viseur, griffe emboutie pour accessoires .

A droite du viseur : levier d'armement, course 270°, terminé par un petit cylindre cannelé et surmonté d'un faux-bouton formant compteur d'images soustractif à remise à zéro manuelle, tournant en sens inverse du levier) ; armement en plusieurs coups possible .

A gauche du viseur : bouton de rebobinage extractible formant mémo-film . Compteur et mémo-film sont chromés brillant de manière à être illisibles en plein soleil .

Le posemètre Réalt est facilement démontable (une seule vis à dévisser, à l'arrière du capot) . Il possède une échelle de lecture unique et n'est pas couplé . Sa cellule au sélénium est protégé au repos par un volet . Sensibilités 6 à 3200 ASA, sélectionnées au moyen d'un secteur en plastique noir percé d'un trou - et échancré pour permettre la lecture de la vitesse . L'aiguille se déplace dans une petite fenêtre en forme de secteur, le long des valeurs de diaphragme .

Le BOITIER, coulé et gainé noir, présente un double chanfrein à chaque extrémité

Le bloc avant, de 56x97 mm et 5 mm d'épaisseur, est doté à sa partie inférieure d'un écrou de pied au pas Kodak .

Il est recouvert par une platine chromée satinée 50x80 mm, décalée de 13 mm côté rebobinage, et portant les mentions "Savoy", "Royer" ainsi que le blason savoyard .

L'ensemble OBJECTIF-OBTURATEUR est fixé au milieu de cette platine - donc décalé côté rebobinage . En partant de la platine, l'ensemble comporte :

- l'obturateur central Royer à armement couplé à l'avancement du film ; vitesses : B-1-2-5-10-25-50-100-300 ; pose T\* possible (régler sur "B", puis, après déclenchement, placer la collerette entre "B" et "1" - sans lâcher le déclencheur ! - ramener enfin la collerette sur "B" pour fermer) ; diamètre de la collerette cannelée de sélection 54 mm ; le déclencheur, en forme de petit cylindre cannelé, et doté d'une prise de déclencheur souple atypique (à angle droit), est situé à 1 heure 1/2 ; sa course est de 2 mm,

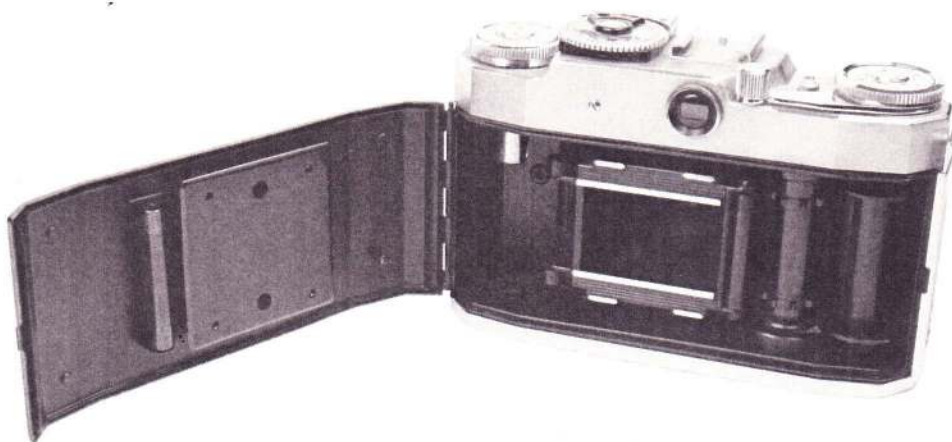
- la bague des diaphragmes, graduée de 2,8 à 16, avec point rouge en face du 8 ; le réglage s'effectue par une deuxième collerette cannelée de 50 mm de diamètre ; prise de synchronisation standard entre 4 et 5,6 .

- l'objectif, un SOM Berthiot f 2,8 de 50 mm, à trois lentilles traitées et diaphragme à 5 lamelles, mis au point par la frontale au moyen d'une troisième collerette cannelée (39 mm de diamètre) portant à l'avant l'échelle de profondeur de champ ; distance de mise au point minimum : 0,80 mètre ; distance "5 M" gravée en rouge. Monture pour filtres à emboîtement de 36 mm .

Le DOS, formé de deux tôles rivées ensemble, s'articule par charnière côté rebobinage . Verrou coulissant côté armement . Presse-film 45x45 mm .

Le dos ouvert, on aperçoit la fenêtre-image, située à l'extrémité d'une sorte de boîte parallélépipédique venue de fonderie avec le bloc-avant, lequel est fixé au boîtier par deux rivets internes (vestige du système initial de chargement par l'avant !), un rouleau guide-film, le double cabestan et la réceptrice fixe . Le film s'enroule sur celle-ci émulsion vers l'extérieur, assurant une excellente planéité et un très bon contact avec les dents du cabestan (risque de déchirage quasi nul) .

La SEMELLE, plate, est gainée noir .



\* la pose T était prévue à l'origine pour utiliser le bloc avant comme élément de projecteur - projet avorté) .

# LES SAVOY 2ème GENERATION



**SAVOY 3 B** (Type 6)



Viseur des 3 B et 3 F

Type 6

**SAVOY 3 B**

1962-1964

Modèle profondément différent (poids 675 grammes) avec :

- capot plus haut, plat, décor différent : platine plus grande, avec stries horizontales,
- levier d'armement redessiné avec compteur à remise à zéro automatique, manivelle de rebo- binage (noyée dans le capot),
- viseur collimaté avec, en haut, chenillard de symboles de mise au point,
- ensemble objectif-obturateur cylindrique, plus gros et plus long (épaisseur totale portée à 75 mm),
- obturateur 30-300, prise de flash en façade .

Type 7

**SAVOY 3 BS**

1964

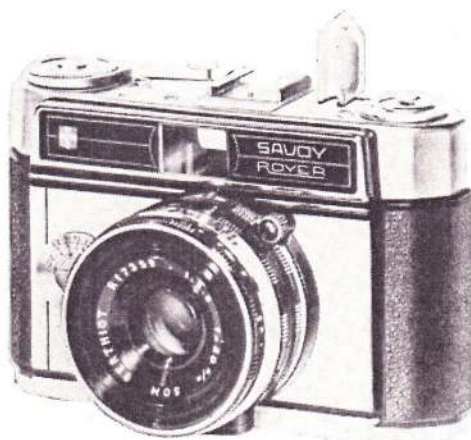
Comme le Type 6 avec vitesses lentes (non confirmé) .

Type 8

**SAVOY 3 F**

1962-1964

Comme le Type 6 avec flash magnésique incorporé pour mini-ampoules AG 1 (réflecteur esca- motable dans le capot) plus prise de synchro standard ; sur la platine, à 9 heures, guide circu- laire pour la détermination du diaphragme en fonction de la distance et de la sensibilité du film . Pile 15 volts .



**SAVOY 3 F** (Type 8)

# LES SAVOYFLEX

Présenté à la Photokina de 1958, le Savoyflex III fait sensation : c'est le premier reflex automatique du monde ! Naturellement, il n'est pas électronique, mais mécanique - et c'est là sa faiblesse .

Son système de contrôle d'exposition, imaginé par A. Martin, a connu sa première application en 1957 sur la caméra 8mm Lévêque Automatique . Principe : une cellule sélénium dont l'aiguille gouverne un palpeur, chargé d'ouvrir plus ou moins le diaphragme . Hélas le dispositif, très délicat, est peu fiable ... Royer, qui a déjà des contacts avec Lévêque (dont il reprendra la distribution en 1960), songe pourtant à appliquer le brevet Martin à la photo . Il s'applique à tirer un reflex du Savoy en limitant au maximum les complications inhérentes à la formule . Et il y réussit : 20 usinages et 6 engrenages seulement contre 100 usinages et 20 engrenages pour "un" concurrent allemand - je parierais pour un Zeiss Ikon, pas vous ?

La voie pavée d'embûches de l'automatisme mécanique sera encore suivie par le Focaflex Automatique en 1960 - ainsi que par les Contaflex Super B et Ultramatic en 62 ... C'était une impasse - comme d'ailleurs le reflex à obturateur central lui-même... Mais que la tentative était belle !

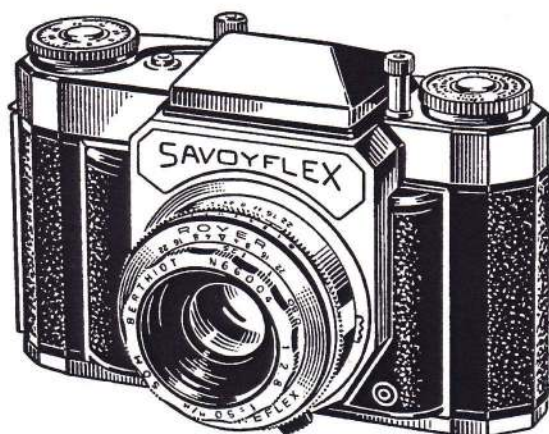
## Type 9 **SAVOYFLEX I** 1959-1960

Mêmes boîtier, dos et objectif que les Savoy 2, 2 C et 3 .

Capot surmonté d'un bossage recevant le prisme . Anneau dépoli très fin (mini-microprismes) entourant un stigmomètre à 45° . Lentille de Fresnel sur tout le restant du champ . Verre de visée surmonté d'une convergente . Miroir retombant par gravité après le déclenchement .

Déclencheur à très longue course entre prisme et bouton de rebobinage . Obturateur Prontor Reflex de la seconde au 1/300ème ; retardateur ; synchro en façade à 5 heures .

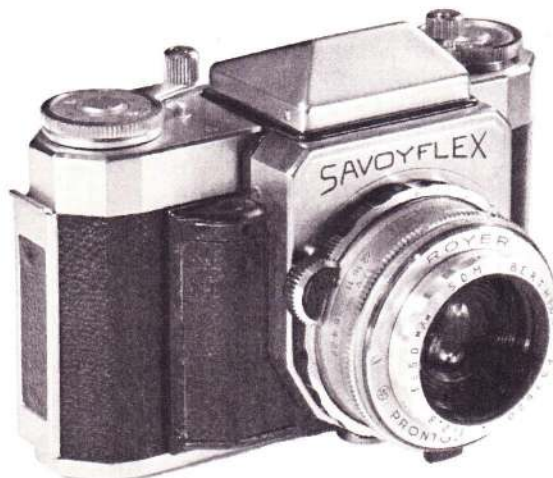
Mise au point par la lentille frontale jusqu'à 0,8 M . Collerette d'objectif fileté (32 mm) pour recevoir des compléments optiques (v. ci-après page 9) .



SAVOYFLEX I (Type 9)

## Type 10 **SAVOYFLEX II** 1959-1962

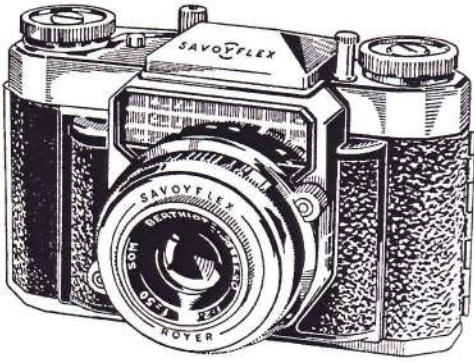
Comme le Type 9 avec mise au point hélicoïdale (jusqu'à 0,8 M) **et** mise au point frontale (jusqu'à 0,35 M !) . Téton de mise au point gainé noir .



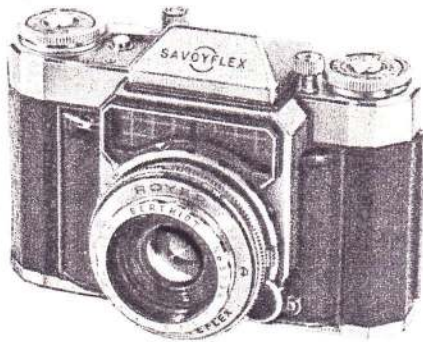
SAVOYFLEX II (Type 10 Variante)

Variante : Prontor Reflex au 1/500ème .

Type 11      **SAVOYFLEX III**      1959-1962



**SAVOYFLEX III (Type 11)**



**SAVOYFLEX III (Type 11 Variante)**

Comme le Type 10 avec contrôle d'exposition automatique à priorité vitesse du 1/30ème au 1/300ème .

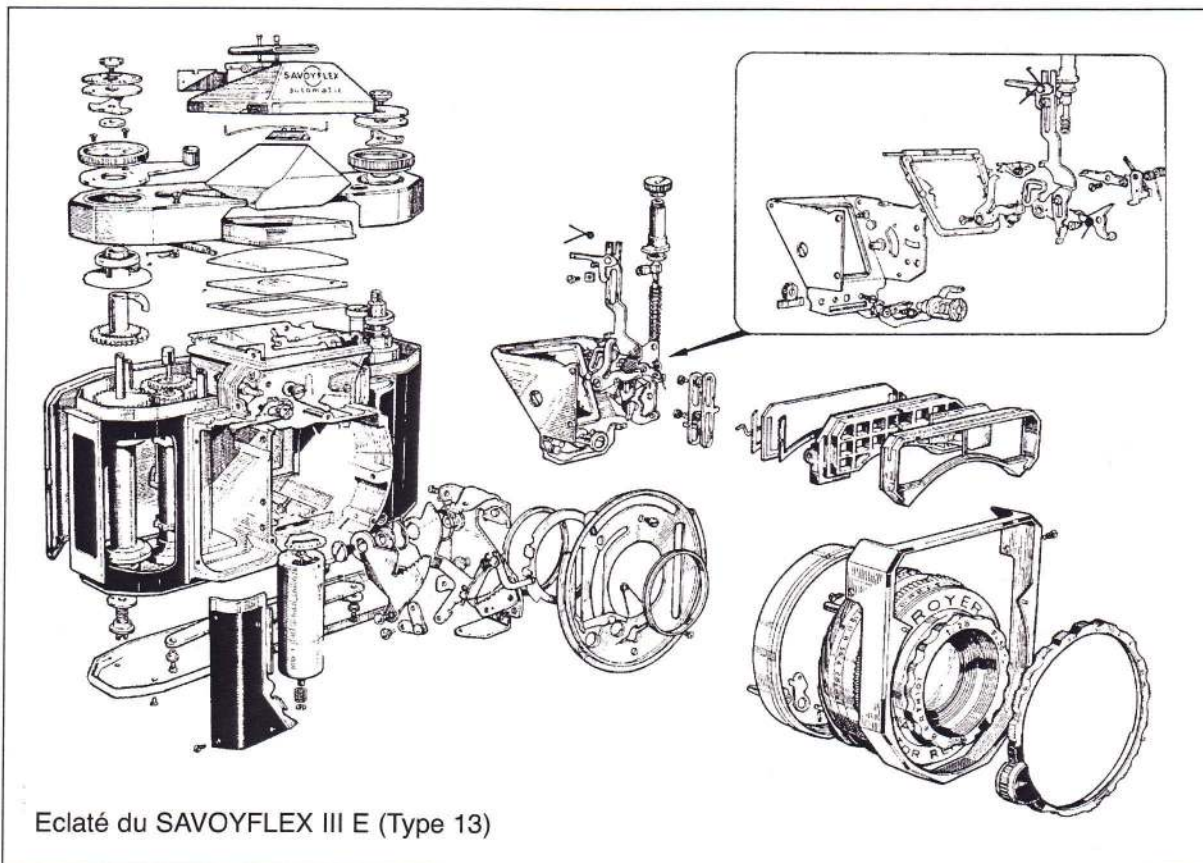
Nid d'abeille de la cellule sélénium Westinghouse entre prisme et ensemble objectif-obturateur .

Des caches percés de petits trous plus ou moins grands sont fournis pour l'utilisation de films rapides (jusqu'à 200 ASA).

Un chenillard et une aiguille indiquent dans le viseur le diaphragme de travail . Déclencheur bloqué en cas de dépassement des limites de couplage . Automatisme débrayable .

Marquage "Savoyflex" sur l'obturateur . Deux tétons de mise au point non gainés à 180° .

Variante : Marquage "Royer" sur l'obturateur, Prontor Reflex au 1/500ème, un seul téton de mise au point, gainé noir .



Eclaté du SAVOYFLEX III E (Type 13)



## Type 12 **SAVOYFLEX II E** 1962-1963

Comme le Type 10 *Variante* avec miroir éclair, déclencheur plus court et griffe pour accessoires .

Variante possible : Prontor au 1/300ème .



**SAVOYFLEX II E** (Type 12)

## Type 13 **SAVOYFLEX III E** 1962-1964

Comme le Type 11 *Variante* avec les améliorations du Type 12 .

### COMPLEMENTS OPTIQUES DES SAVOYFLEX

(fabrication Berthiot)

Ce sont des systèmes afocaux (la mise au point s'effectue par l'objectif principal) . Ils se vissent sur la frontale de l'objectif, pourvue à cet effet d'un filetage de 32 mm .



**SAVOYFLEX III E** (Type 13)

**Hyperflex** : grand angle (champ 62° ; équivaut à un 35 mm), ouverture 2,8 conservée ; diamètre maxi 63 mm .

**Ampliflex** : téléobjectif (champ 29° ; équivaut à un 80 mm), ouverture f 4 .

**Macroflex** : permet de descendre à 9 cm (champ 30x45 mm), ouverture 2,8 conservée .



Hyperflex

### PRINCIPAUX CONCURRENTS FRANCAIS DES SAVOY ET DES SAVOYFLEX

#### Non reflex

- 1 - Kodak Retinette (1951-1962) : 130000 unités
- 2 - Lumière Starter (1955-1961)
- 3 - Foca Sport (1955-1967) : 300000 unités parmi lesquels 13000 Focamatic automatiques (1961)

#### Reflex

- 4 - Focaflex (1959-1963) : moins de 20000 unités (dont environ 5000 Focaflex Automatiques) .



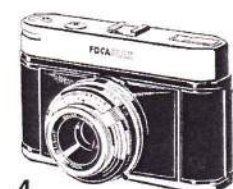
1



2

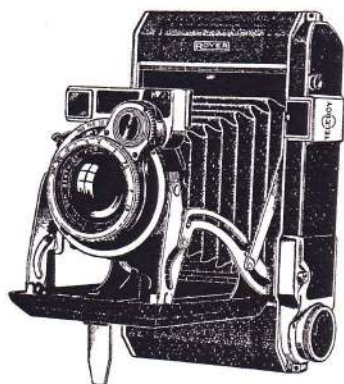


3



4

## AUTRES PRODUCTIONS ROYER



Téléro (1952)



Royflex III  
(1953)

### FOLDINGS 6x9 (1948-1957)

Appareils classiques bénéficiant de tout le confort moderne : boîtiers et dos coulés, viseurs encastrés, sécurités contre les doubles expositions . Grand choix d'objectifs 4,5 ou 3,5 (Berthiot, Angénieux, Roussel) et d'obturateurs "maison" (25-200, 10-200, 1-300) .

Des Royer 6x9 ont été commercialisés par Manufrance, (plaque "Manufrance" ou marquage "Luminor" ) .

Version "Téléro" 3,5 à télémètre couplé (à la limite de la lisibilité ...) .

### ALTESSA 6x9/6x6 (1952-1955)

Le concept des Altesa, dérivés des foldings, mais sans soufflet et interchangeables, était prometteur . Mais aucun objectif n'a jamais été commercialisé - et de toute façon, leur baïonnette était ultra-fragile....

Plusieurs modèles (certains non-interchangeables) avec objectifs 4,5 ou 3,5 (Berthiot ou Angénieux) et obturateurs "maison" 1-300 .

### ROYFLEX 6x6 (1953-1958)

Ils sont issus des Rex Reflex, descendants des Atoflex, eux mêmes copiés sur les Brillant ... Objectifs couplés par engrenages (dissimulés sous un capotage) . Esthétique inspirée du Rolleiflex . Plusieurs modèles à bouton et à manivelle . Objectifs Berthiot 4,5 ou 3,5 . Obturateurs "maison" 25-200 ou 1-350 .



Altesa I (1952)

# HISTORIQUE ROYER



René Royer

L'usine SITO à  
Fontenay-sous-Bois  
(état en 1995)



La SITO (Société Industrielle de Technique Optique) est fondée en 1947 par René Royer (ingénieur des Arts et Métiers, capitaine d'aviation dans les FFL), qui avait travaillé dans l'industrie photographique depuis 1932 (entre autres chez Lumière) .

D'abord installée à Montreuil, elle déménage en 1949 pour une usine toute neuve implantée 12 rue de l'Avenir à Fontenay-sous-Bois (par la suite, des annexes existeront aux 9, 13, 13 bis et 24 de la même rue) .

Dès l'origine, SITO fabrique ses obturateurs (d'abord dotés d'un variateur à contrepoids, et peu fiables) et propose des modèles avec retardateur de capot.

Les premiers appareils fabriqués ont été des 6x9, suivis de 6x6 reflex bi-objectifs et enfin des 24x36 Savoy et Savoyflex - cette désignation "Savoy" correspondant à l'ouverture d'une usine à Annemasse .

En 1955, SITO, qui emploie une cinquantaine de personnes, a déjà fabriqué 200000 obturateurs (dont une partie équipent des Kodak) et 70000 appareils . Les 200000 appareils livrés sont dépassés à la fin des années 50 .

Certains ont été montés par un sous-traitant de Lagny (Demaria-Lapierre ?) .

Inversement, SITO a assuré de la sous-traitance (poignées Paillard) .

Dès le début des années 60, SITO met l'accent sur la distribution : caméras Lévêque (1960), puis appareils Yashica, Mec, caméras et projecteurs Cinégel (1961) .

Royer envisage même la formation d'une société franco-japonaise pour assurer en France l'assemblage final de Yashica 24x36 à télémètre .La concrétisation de ce projet n'est pas confirmée .

Après 1964, les appareils Royer ne figurent plus dans les catalogues ; SITO cesse toute publicité après 1966 .

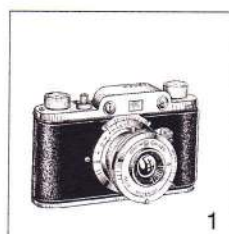
Parmi les projets Royer qui n'ont pas vu le jour, on peut citer un jetable et un 6x6 à mise au point «à la Rollei» dont un prototype a été construit .

Après avoir terminé sa carrière comme directeur technique chez Chotard (distributeur de matériel photo), René Royer se retire sur la Côte d'Azur où il décède (à la fin des années 80 ou au début des années 90).

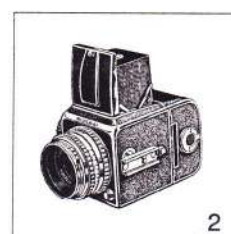
## BIBLIOGRAPHIE ROYER

Royer n'a guère inspiré les auteurs . Je suis le seul à lui avoir consacré quelques lignes :  
- Fotofiches Fotosaga N° 37 sur les Royer 6x9 (janvier 1995) et N° 42 sur les Rex, Aiglon, Atoflex et Royflex (septembre 1995),  
- Articles "rétro" parus dans Chasseur d'Images : Altessa (N° 173 de mai 1995), Savoyflex (N° 236 d'août/septembre 2001) et Savoy (à paraître) .

# DEJA 15 MAXIFICHES DISPONIBLES !



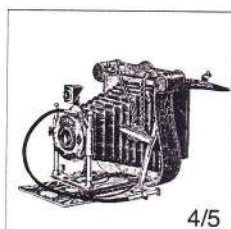
CONDOR



HASSELBLAD



LUNASIX



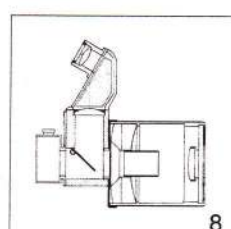
APPAREILS  
DE DAME



ZOOMS  
LEICA R



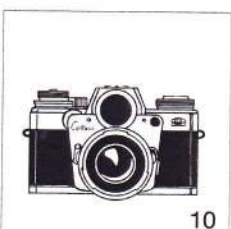
LINHOF  
TECHNIKA 6,5x9



OBJECTIFS  
CATADIOPTRIQUES



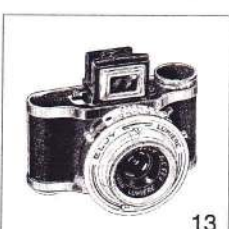
PETITS FORMATS  
OUBLIÉS



CONTAREX



APPAREILS  
TROPICAUX



ELJY, 24x36 &  
3x4 LUMIERE



INSTAMATIC

## 1 Maxifiche = 10 euros franco *Comment les recevoir ?*

Les Maxifiches sont éditées par le Club Niépce Lumière, association culturelle pour la recherche et la préservation d'appareils, d'images, de documents photographiques et cinématographiques. Le Club publie tous les deux mois un Bulletin et participe à l'édition et à la diffusion d'ouvrages traitant de sujets se rapportant à l'étude et à la collection d'appareils photographiques et cinématographiques. Le Club vous laisse la liberté d'accéder selon vos désirs à tout ou partie de ses activités et de ses publications (voir ci-dessous).

**Adhésion plénière**. Adhésion au Club Niépce Lumière, valable du 1er janvier au 31 décembre de l'année en cours, donnant droit au Bulletin paraissant 6 fois par an + abonnement pour un an aux Maxifiches (4 Maxifiches + classeur personnalisé joint au 1er envoi)  
**90 euros**

**Adhésion simple**. Adhésion au Club Niépce Lumière, valable du 1er janvier au 31 décembre de l'année en cours, donnant droit au Bulletin paraissant 6 fois par an  
**50 euros**

**Abonnement pour un an aux Maxifiches** (4 Maxifiches + classeur personnalisé joint au 1er envoi)  
**46 euros**

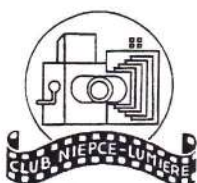
**Abonnement pour un an aux Maxifiches** (4 Maxifiches, pas de classeur)  
**37 euros**

Une Maxifiche isolée  
**10 euros**

(tous ces prix s'entendent franco de port)

### Pour joindre le Club Niépce Lumière

- par courrier : 25 avenue de Verdun F 69130 Ecully
- par téléphone : 04 78 33 43 47
- par fax : 04 78 33 43 47
- par internet : [www.club-niepce-lumiere.org](http://www.club-niepce-lumiere.org)



Cette Maxifiche est un supplément au Bulletin du Club Niépce Lumière